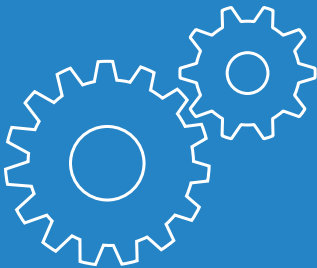


# LANCOM Content Filter Installation Guide



# Copyright

© 2017 LANCOM Systems GmbH, Würselen (Germany). Alle Rechte vorbehalten.

Alle Angaben in dieser Dokumentation sind nach sorgfältiger Prüfung zusammengestellt worden, gelten jedoch nicht als Zusicherung von Produkteigenschaften. LANCOM Systems haftet ausschließlich in dem Umfang, der in den Verkaufs- und Lieferbedingungen festgelegt ist.

Weitergabe und Vervielfältigung der zu diesem Produkt gehörenden Dokumentation und Software und die Verwendung ihres Inhalts sind nur mit schriftlicher Erlaubnis von LANCOM Systems gestattet. Änderungen, die dem technischen Fortschritt dienen, bleiben vorbehalten.

Windows® und Microsoft® sind eingetragene Marken von Microsoft, Corp.

Das LANCOM Systems-Logo, LCOS und die Bezeichnung LANCOM sind eingetragene Marken der LANCOM Systems GmbH. Alle übrigen verwendeten Namen und Bezeichnungen können Marken oder eingetragene Marken ihrer jeweiligen Eigentümer sein.

LANCOM Systems behält sich vor, die genannten Daten ohne Ankündigung zu ändern und übernimmt keine Gewähr für technische Ungenauigkeiten und/oder Auslassungen.

Produkte von LANCOM Systems enthalten Software, die vom „OpenSSL Project“ für die Verwendung im „OpenSSL Toolkit“ entwickelt wurde (<http://www.openssl.org/>).

Produkte von LANCOM Systems enthalten kryptographische Software, die von Eric Young ([eay@cryptsoft.com](mailto:eay@cryptsoft.com)) geschrieben wurde.

Produkte von LANCOM Systems enthalten Software, die von der NetBSD Foundation, Inc. und ihren Mitarbeitern entwickelt wurde.

Produkte von LANCOM Systems enthalten das LZMA SDK, das von Igor Pavlov entwickelt wurde.

LANCOM Systems GmbH  
Adenauerstr. 20/B2  
52146 Würselen  
Deutschland

[www.lancom-systems.de](http://www.lancom-systems.de)

Würselen, 12/2017

## Einleitung

Mit dem LANCOM Content Filter können Sie bestimmte Inhalte in Ihrem Netzwerk filtern und dadurch den Zugriff auf z. B. illegale, gefährliche oder anstößige Internetseiten verhindern. Weiterhin können Sie das private Surfen auf bestimmten Seiten während der Arbeitszeit unterbinden. Das steigert nicht nur die Produktivität der Mitarbeiter und die Sicherheit des Netzwerks, sondern sorgt auch dafür, dass die volle Bandbreite ausschließlich für Geschäftsprozesse zur Verfügung steht.



Der Einsatz des LANCOM Content Filters kann je nach Einsatzort bestimmten Einschränkungen durch Gesetze oder Richtlinien zum Datenschutz sowie betrieblichen Vereinbarungen unterliegen. Bitte prüfen Sie vor der Inbetriebnahme des LANCOM Content Filters die jeweils geltenden Gesetze, Richtlinien oder Vereinbarungen.

## Sicherheitshinweise

Für einen sicheren Umgang mit Ihrem Produkt empfehlen wir Ihnen, sämtliche Sicherheitseinstellungen (z. B. Firewall, Verschlüsselung, Zugriffsschutz) vorzunehmen, die nicht bereits zum Zeitpunkt des Kaufs des Produkts aktiviert waren. Der LANconfig-Assistent 'Sicherheitseinstellungen' unterstützt Sie bei dieser Aufgabe.

Zusätzlich bitten wir Sie, sich auf unserer Webseite [www.lancom-systems.de](http://www.lancom-systems.de) über technische Weiterentwicklungen und aktuelle Hinweise zu Ihrem Produkt zu informieren und ggf. neue Software-Versionen herunterzuladen.

## Hinweis-Symbole



Wichtiger Hinweis, der beachtet werden sollte



Zusätzliche Informationen, deren Beachtung hilfreich sein kann aber nicht erforderlich ist.

## Aktivieren des LANCOM Content Filters

In diesem Kapitel erfahren Sie, wie Sie den LANCOM Content Filter auf Ihrem LANCOM Gerät aktivieren. Die Aktivierung erfolgt in vier Schritten:

1. Sicherstellen der Installations-Voraussetzungen
2. Online-Registrierung
3. Eingabe des Aktivierungsschlüssels
4. Überprüfen der Aktivierung

## Installations-Voraussetzungen



Der Einsatz des LANCOM Content Filters kann je nach Einsatzort bestimmten Einschränkungen durch Gesetze oder Richtlinien zum Datenschutz sowie betrieblichen Vereinbarungen unterliegen. Bitte prüfen Sie von Inbetriebnahme des LANCOM Content Filters die jeweils geltenden Gesetze, Richtlinien oder Vereinbarungen.

## Systemvoraussetzungen

Vergewissern Sie sich, dass Sie alle Voraussetzungen für den erfolgreichen Betrieb des LANCOM Content Filters erfüllt haben:

- LANCOM Gerät mit der Option, den LANCOM Content Filter zu aktivieren.
- Lizenznachweis für den LANCOM Content Filter.

## Lieferumfang

Vergewissern Sie sich, dass das Optionspaket folgende Komponenten enthält:

- Lizenznachweis mit aufgedruckter Lizenznummer
- Handbuch

## Konfigurations-Rechner mit Windows-Betriebssystem

Sie benötigen für die Installation des LANCOM Content Filters mit LANconfig einen Rechner mit einem Windows-Betriebssystem. Alternativ kann die Aktivierung auch über WEBconfig erfolgen.

Dieser Rechner muss Zugriff auf das zu konfigurierende LANCOM Gerät haben. Der Zugriff kann entweder über LAN oder über die Fernkonfiguration erfolgen.

## Aktuelles LANconfig

Die jeweils aktuelle Version von LANconfig und LANmonitor finden Sie auf der LANCOM Systems Homepage unter [www.lancom-systems.de/download/](http://www.lancom-systems.de/download/). Es empfiehlt sich in jedem Fall, diese Programme vor der weiteren Installation zu aktualisieren.

## Aktuelle Firmware im LANCOM

Aktuelle Firmware-Updates finden Sie auf der LANCOM Systems Website unter [www.lancom-systems.de/download/](http://www.lancom-systems.de/download/). Suchen Sie Ihr Gerät in der Geräteliste aus und laden Sie die Datei mit der passenden Firmware auf Ihren Rechner herunter.



Nähere Informationen zur Aktualisierung der Firmware finden Sie in der Dokumentation Ihres LANCOM Gerätes.

## Online-Registrierung

Zur Aktivierung des LANCOM Content Filters im LANCOM Gerät benötigen Sie einen Aktivierungsschlüssel.



Beachten Sie bitte: Der Aktivierungsschlüssel liegt dem Paket nicht bei, sondern wird Ihnen bei der Online-Registrierung mitgeteilt.

Dem LANCOM Content Filter liegt ein Lizenznachweis bei. Auf diesem ist eine Lizenznummer abgedruckt. Mit der Lizenznummer können Sie sich einmalig bei LANCOM Systems registrieren und erhalten dann einen Aktivierungsschlüssel.



Eine erfolgreiche Online-Registrierung entwertet die verwendete Lizenznummer Ihres LANCOM Content Filter. Der hieraus gewonnene Aktivierungsschlüssel ist ausschließlich auf dem per Seriennummer angegebenen LANCOM Gerät verwendbar! Vergewissern Sie sich, dass Sie den LANCOM Content Filter tatsächlich nur auf dem angegebenen Gerät installieren wollen. Ein späterer Wechsel auf ein anderes Gerät ist ausgeschlossen.

## Erforderliche Registrierungsdaten

Zur Online-Registrierung halten Sie bitte folgende Daten bereit:

- Genaue Bezeichnung der Software-Option
- Die Lizenznummer (vom Lizenznachweis)
- Seriennummer Ihres zu aktivierenden LANCOM Gerätes (befindet sich auf der Gehäuseunterseite)
- Ihre Kundendaten (Firma, Name, Anschrift, E-Mail-Adresse).



Die Registrierung ist auch anonym, also ohne Angabe persönlicher Daten, möglich. Zusätzliche Informationen erleichtern uns eine Unterstützung im Support- und Servicefall. Alle Daten werden selbstverständlich streng vertraulich behandelt.

## Online-Eingabe der Registrierungsdaten

1. Starten Sie einen Webbrowser und gehen Sie auf die LANCOM Systems Website unter [www.lancom-systems.de/routeroptionen/](http://www.lancom-systems.de/routeroptionen/).
2. Geben Sie die erforderlichen Daten ein und folgen Sie den weiteren Anweisungen. Nach Eingabe aller Daten werden Ihnen der Aktivierungsschlüssel für Ihr Gerät sowie Ihre Kundendaten übermittelt. Wenn Sie Ihre E-Mail-Adresse angegeben haben, werden Ihnen die Daten einschließlich des Aktivierungsschlüssels per E-Mail zugesandt. Die Online-Registrierung ist damit beendet.



Heben Sie den Aktivierungsschlüssel gut auf! Möglicherweise benötigen Sie ihn später zum erneuten Aktivieren des LANCOM Content Filter etwa nach einer Reparatur.

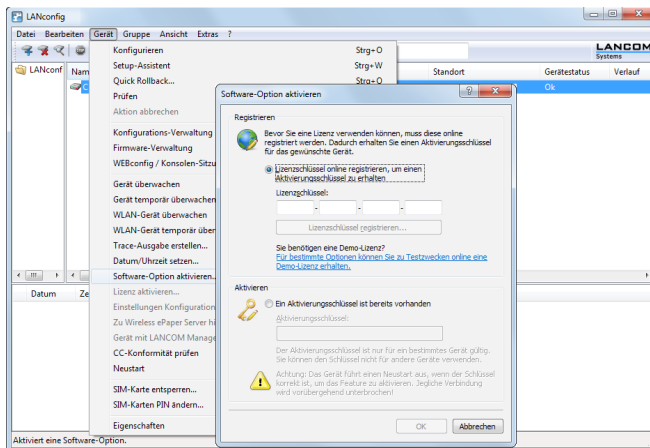
## Hilfe im Problemfall

Bei Problemen mit der Registrierung Ihrer Software-Option wenden Sie sich bitte per E-Mail an [optionsupport@lancom.de](mailto:optionsupport@lancom.de).

## Eingabe des Aktivierungsschlüssels

- In LANconfig markieren Sie das gewünschte Gerät (durch einfachen Mausklick auf den Eintrag) und wählen den Menübefehl **Gerät > Software-Option aktivieren**.
- Unter WEBconfig wählen Sie den Menübefehl **Extras > Software-Option aktivieren**.

Geben Sie im folgenden Fenster den Aktivierungsschlüssel ein, den Sie über oben genannte Online-Registrierung erworben haben. Das Gerät startet anschließend automatisch neu.



- Auf der Kommandozeile (z. B. SSH) benutzen Sie den Befehl **feature**, gefolgt vom Aktivierungsschlüssel:  
`feature <Aktivierungsschlüssel>`





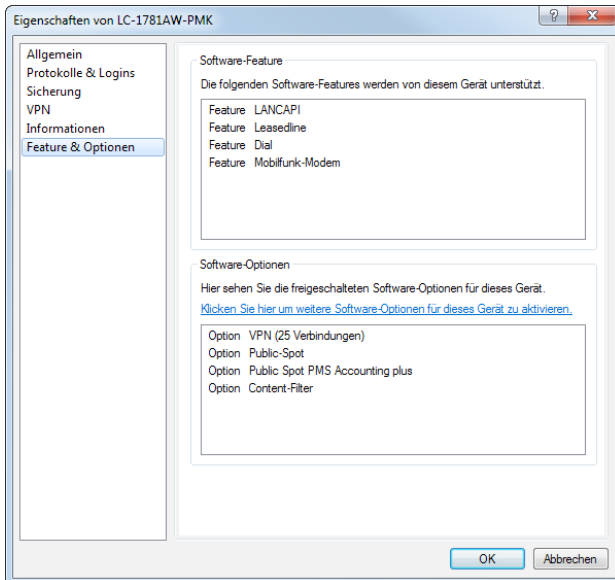
Bitte beachten Sie, dass die Aktivierung des LANCOM Content Filters für einen bestimmten Zeitraum gültig ist. Sie können sich rechtzeitig vor Ablauf der Lizenz eine E-Mail zusenden lassen.

LANconfig: **Konfiguration > Meldungen > Allgemein > Lizenzablauf**

WEBconfig: **LCOS-Menübaum > Setup > Config > Lizenzablauf-Email**

## Überprüfen der Aktivierung

Die erfolgreiche Aktivierung des LANCOM Content Filters können Sie überprüfen, indem Sie beim ausgewählten Gerät in LANconfig den Menübefehl **Gerät > Eigenschaften > Feature & Optionen** auswählen.



Wenn die Aktivierung erfolgreich war, können Sie mit der Konfiguration des LANCOM Content Filters fortfahren.

# Konfiguration des LANCOM Content Filters

## Funktionsweise

Der LANCOM Content Filter ist ein intelligenter Webseiten-Filter und arbeitet dynamisch. Er kontaktiert einen Bewertungsserver, der gemäß den von Ihnen ausgewählten Kategorien die Bewertung der Internetseiten zuverlässig und korrekt vornimmt.

Die Funktion des LANCOM Content Filters basiert auf der Überprüfung der IP-Adressen, die anhand der eingegebenen URL ermittelt werden. Innerhalb einer Domain wird bei vielen Seiten außerdem nach dem Pfad unterschieden, sodass bestimmte Bereiche einer URL unterschiedlich bewertet werden können.



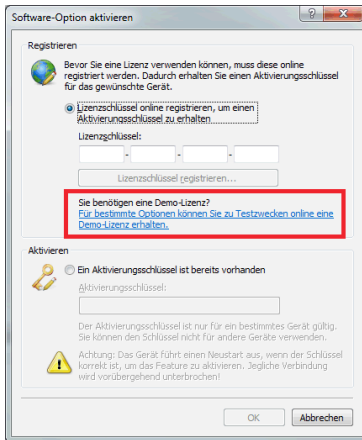
Die Anwender können die Prüfung der aufgerufenen Webseiten durch den LANCOM Content Filter nicht umgehen, indem sie die IP-Adresse zu einer Webseite ermitteln und diese in den Browser eingeben.

Die von Ihnen erworbene Lizenz für den LANCOM Content Filter gilt für eine bestimmte Anzahl Benutzer und einen bestimmten Zeitraum (jeweils für ein Jahr oder drei Jahre). Sie werden rechtzeitig über den Ablauf Ihrer Lizenz informiert. Die Anzahl der aktuellen Benutzer wird im Gerät geprüft, dabei werden die Benutzer über die IP-Adresse identifiziert. Sie können das Verhalten bei Lizenzüberschreitung einstellen: Entweder wird der Zugriff verboten oder es wird eine ungeprüfte Verbindung hergestellt.



Sie können den LANCOM Content Filter auf jedem Router testen, der diese Funktion unterstützt. Hierfür müssen Sie für jedes Gerät einmalig eine zeitlich befristete 30-Tage-Demo-Lizenz aktivieren. Demo-Lizenzen werden direkt aus LANconfig heraus erstellt. Klicken Sie mit der rechten Maustaste auf das Gerät, wählen Sie im Kon-

textmenü den Eintrag Software-Option aktivieren und im folgenden Dialog den Link zur Demo-Lizenz. Sie werden automatisch mit der Webseite des LANCOM Registrierungsservers verbunden, auf der Sie die gewünschte Demo-Lizenz auswählen und für das Gerät registrieren können.



Über die Kategorieprofile speichern Sie alle Einstellungen bezüglich der Kategorien. Dabei wählen Sie aus vordefinierten Haupt- und Unterkategorien in Ihrem LANCOM Content Filter: 75 Kategorien sind zu 16 Gruppen thematisch zusammengefasst, z. B. „Pornographie/Nacktheit“, „Einkaufen“ oder „Kriminelle Aktivitäten“. Für jede dieser Gruppen lassen sich die enthaltenen Kategorien aktivieren oder deaktivieren. Die Unterkategorien für „Pornographie/Nacktheit“ sind z. B. „Pornographie“, „Erotik/Sex“ und „Bademoden, Dessous“.

Zusätzlich kann der Administrator bei der Konfiguration für jede dieser Kategorien die Option des Override aktivieren. Bei aktivem Override kann der Benutzer den Zugriff auf eine verbotene Seite durch einen Klick auf eine entsprechende Schaltfläche für eine bestimmte Zeitspanne freischalten – allerdings erhält der Administrator in diesem Fall eine Benachrichtigung per E-Mail, Syslog und/oder SNMP-Trap.

Mit dem von Ihnen erstellten Kategorieprofil, der Whitelist und der Blacklist können Sie ein Content Filter-Profil anlegen, welches über die Firewall gezielt Benutzern zugeordnet werden kann. Beispielsweise können Sie das Profil "Mitarbeiter\_Abteilung\_A" anlegen, welches dann allen Computern der entsprechenden Abteilung zugeordnet wird.

Bei der Installation des LANCOM Content Filter werden sinnvolle Standard-einstellungen automatisch eingerichtet, die für den ersten Start nur aktiviert werden müssen. In weiteren Schritten können Sie das Verhalten des LANCOM Content Filters weiter an Ihren speziellen Anwendungsfall anpassen.

## Voraussetzungen für die Benutzung

Folgende Voraussetzungen müssen erfüllt sein, damit Sie den LANCOM Content Filter benutzen können:

1. Die Firewall muss aktiviert und mit einer entsprechenden Firewall-Regel das Content Filter-Profil ausgewählt sein.
2. Das Content Filter-Profil muss für jeden Zeitraum des Tages ein Kategorieprofil und nach Wunsch eine White- und/oder Blacklist festlegen. Um die verschiedenen Zeiträume abzudecken, kann ein Content Filter-Profil aus mehreren Einträgen bestehen.


Wird ein bestimmter Zeitraum des Tages nicht über einen Eintrag abgedeckt, so ist in diesem Zeitraum ein unprüfter Zugriff auf die Webseiten möglich.



Wenn das Content Filter-Profil nachträglich umbenannt wird, muss die Firewallregel ebenfalls angepasst werden.

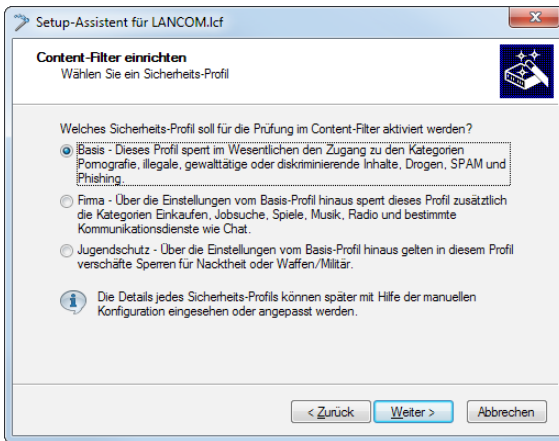
## Schnellstart

Nach der Installation des LANCOM Content Filter sind alle Einstellungen für eine schnelle Inbetriebnahme vorbereitet.

 Der Betrieb des LANCOM Content Filter kann durch die Datenschutzrichtlinien in Ihrem Land oder Betriebsvereinbarungen in Ihrem Unternehmen eingeschränkt sein. Bitte prüfen Sie vor Inbetriebnahme die geltenden Regelungen.

Aktivieren Sie den LANCOM Content Filter in den folgenden Schritten:

1. Rufen Sie für das entsprechende Gerät den Setup-Assistenten auf.
2. Wählen Sie den Setup-Assistenten zur Konfiguration des Content Filters.



3. Wählen Sie eines der vordefinierten Sicherheitsprofile (Basis-Profil, Firmen-Profil, Jugendschutz-Profil):
  - Basis-Profil: Diese Profil sperrt im Wesentlichen den Zugang zu den Kategorien Pornografie, illegale, gewalttätige oder diskriminierende Inhalte, Drogen, SPAM und Phishing.

- › Firmen-Profil: Über die Einstellungen des Basis-Profils hinaus sperrt dieses Profil zusätzlich die Kategorien Einkaufen, Jobsuche, Spiele, Musik, Radio und bestimmte Kommunikationsdienste wie Chat.
- › Jugendschutz-Profil: Über die Einstellungen des Basis-Profils hinaus gelten in diesem Profil verschärfte Sperren für Nacktheit oder Waffen/Militär.

Falls die Firewall ausgeschaltet ist, schaltet der Assistent die Firewall ein. Dann prüft der Assistent, ob die Firewall-Regel für den Content Filter richtig eingestellt ist und korrigiert diese, sofern nötig. Mit diesen Schritten haben Sie den Content Filter aktiviert, es gelten immer die Standardeinstellungen für alle Stationen im Netzwerk mit dem ausgewählten Content Filter-Profil und den noch leeren Black- und Whitelists. Passen Sie diese Einstellungen ggf. an Ihre Bedürfnisse an.



Detaillierte Informationen über die manuelle Konfiguration des Content Filters finden Sie im LCOS-Referenzhandbuch als Download auf [www.lancom-systems.de](http://www.lancom-systems.de).

# Copyright

© 2017 LANCOM Systems GmbH, Würselen (Germany). All rights reserved.

While the information in this manual has been compiled with great care, it may not be deemed an assurance of product characteristics. LANCOM Systems shall be liable only to the degree specified in the terms of sale and delivery.

The reproduction and distribution of the documentation and software supplied with this product and the use of its contents is subject to written authorization from LANCOM Systems. We reserve the right to make any alterations that arise as the result of technical development.

Windows® and Microsoft® are registered trademarks of Microsoft, Corp.

The LANCOM Systems logo, LCOS and the name LANCOM are registered trademarks of LANCOM Systems GmbH. All other names or descriptions used may be trademarks or registered trademarks of their owners.

Subject to change without notice. No liability for technical errors or omissions.

Products from LANCOM Systems include software developed by the "OpenSSL Project" for use in the "OpenSSL Toolkit" ([www.openssl.org](http://www.openssl.org)).

Products from LANCOM include cryptographic software written by Eric Young ([eay@cryptsoft.com](mailto:eay@cryptsoft.com)).

Products from LANCOM Systems include software developed by the NetBSD Foundation, Inc. and its contributors.

Products from LANCOM Systems contain the LZMA SDK developed by Igor Pavlov.

LANCOM Systems GmbH  
Adenauerstr. 20/B2  
52146 Würselen  
Germany

[www.lancom-systems.com](http://www.lancom-systems.com)

Würselen, 12/2017

## Introduction

The LANCOM Content Filter enables you to filter certain content from your network, so preventing access to Internet pages with content that is illegal or offensive. It also enables you to stop private surfing on specific sites during working hours. This not only increases staff productivity and network security but also ensures that the full bandwidth is available exclusively for your business activities.



The use of the LANCOM Content Filter may in certain countries be subject to certain restrictions by data-privacy laws or directives, and/or to company guidelines. Before activating the LANCOM Content Filter, please be sure to check the relevant laws, directives or agreements.

### Safety advice

To maximize the security available from your product, we recommend that you undertake all of the security settings (e.g. firewall, encryption, access protection) that were not already activated when you purchased the product. The LANconfig Wizard 'Security Settings' will help you with this task.

We would additionally like to ask you to refer to our Internet site [www.lancom-systems.com](http://www.lancom-systems.com) for the latest information about your product and technical developments, and also to download our latest software versions.



## Information symbols



Important instruction that should be observed



Additional information that may be helpful but is not essential

## Activating the LANCOM Content Filter

This chapter informs you how to activate the LANCOM Content Filter on your LANCOM device. Activation takes place in four steps:

1. Ensuring that the prerequisites for installation are fulfilled
2. Online enrollment
3. Entry of the activating code
4. Checking the activation

## Installation requirements



The use of the LANCOM Content Filter may in certain countries be subject to certain restrictions by data-privacy laws or directives, and/or to company guidelines. Before activating the LANCOM Content Filter, please be sure to check the relevant laws, directives or agreements.

## System requirements

Please ensure that you have met all of the requirements to successfully operate the LANCOM Content Filter:

- › LANCOM device with the option to activate the LANCOM Content Filter.
- › Proof of license for the LANCOM Content Filter.

## Package content

Please ensure that the option package includes the following components:

- › Proof of license with a printed license number
- › Manual

## Configuration PC with Windows operating system

To install the LANCOM Content Filter with LANconfig, you require a computer with the Windows operating system. Alternatively, activation can be performed via WEBconfig.

The computer must have access to the LANCOM device that is to be configured. Access may be via the LAN or via remote access.

## Up-to-date LANconfig

The latest version of LANconfig and LANmonitor are available for download from the LANCOM Systems homepage under [www.lancom-systems.com/download/](http://www.lancom-systems.com/download/). We recommend that you update these programs before continuing to the installation.

## Up-to-date firmware in the LANCOM device

The latest firmware updates are available for download from the LANCOM Systems website under [www.lancom-systems.com/download/](http://www.lancom-systems.com/download/). Select your device from the list and download the firmware onto your computer.



Detailed information about updating the firmware is available in the documentation for your LANCOM device.

## Online enrollment

To activate the LANCOM Content Filter in the LANCOM device, you need an activation code.



Please note: The activation code is not included in the package. It will be sent to you on online registration.

The LANCOM Content Filter is supplied with a proof of license. This has a license number printed on it. This license number gives you one opportunity to register with LANCOM Systems and to receive an activation code.



After successful online registration, the license number of your LANCOM Content Filter becomes invalid. The activation code that is sent to you can only be used with the LANCOM device as identified by the serial number which you provided at registration. Please ensure that you really only want to install the LANCOM Content Filter on the corresponding device. It is not possible to change to another device at a later date.

## Necessary registration information

Please have the following information at the ready for your online registration:

- Precise designation of the software option
- The license number (from the proof of license)
- Serial number of your LANCOM device (to be found on the underside of the device)
- Your customer data (company, name, postal address, e-mail address).



Registration is anonymous and can be completed without specifying personal data. Any additional information may be of help to us in case of service and support. All information is of course treated in the strictest confidence.

## Online entry of registration information

1. Start a web browser and access the LANCOM Systems website under [www.lancom-systems.com/router-options/](http://www.lancom-systems.com/router-options/).
2. Enter the required information and follow the further instructions. After entering all of the data, you will be sent the activation code for your device and your customer data. If you submit an e-mail address you will receive the data including the activation code via e-mail. Online registration is now complete.



Make sure you store your activation code safely! You may need it at a later date to activate your LANCOM Content Filter again, for example after a repair.

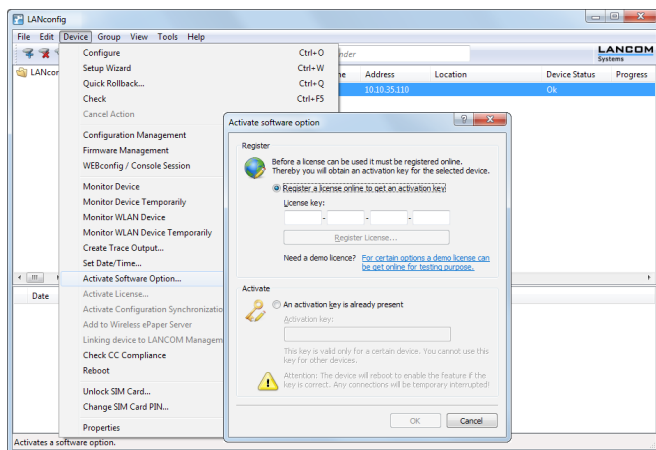
## Help in case of problems

If you have problems with registering your software option, please contact us by e-mail at [optionsupport@lancom.de](mailto:optionsupport@lancom.de).

## Entry of the activating code

- In LANconfig, mark the appropriate device (simply click on the entry with your mouse) and select the menu item **Device > Activate Software Option**.
- Under WEBconfig select the menu command **Extras > Activate Software Option**.

In the following window, enter the activation code that you received with your online registration. The device will then restart automatically.



- When using the command line interface (e.g. SSH), enter the command **feature** followed by the activation key:  
`feature <activation key>`



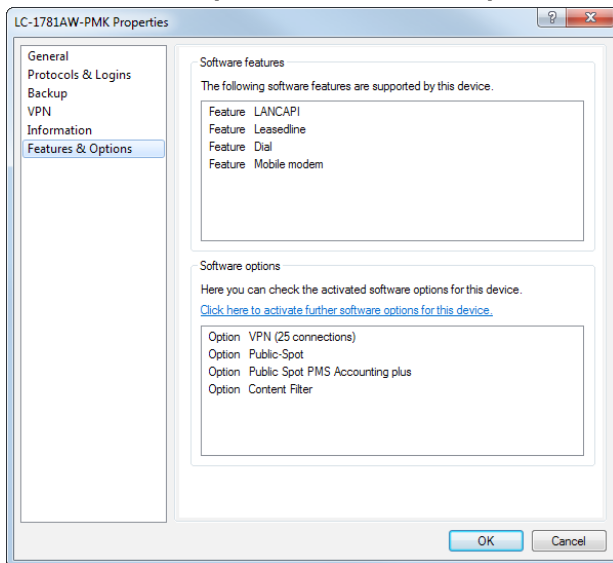
Please be aware that activating the LANCOM Content Filter is valid only for a certain time period. You can have yourself sent an e-mail before the license expires.

LANconfig: **Configuration > Log & Trace > General > License expiry**

WEBconfig: **LCOS menu tree > Setup > Config > License expiry e-mail**

## Checking the activation

You can check if the online activation of the LANCOM Content Filter was successful by selecting the device in LANconfig and selecting the menu item **Device > Properties > Features & Options**.




If activation was successful, you can continue by configuring the LANCOM Content Filter.

## Configuring the LANCOM Content Filter


### How it works

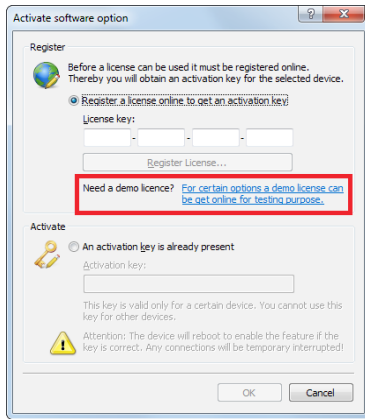
The LANCOM Content Filter is an intelligent website filter that works dynamically. It contacts a rating server that evaluates Internet sites reliably and accurately in accordance with the categories that you select.

The LANCOM Content Filter operates by checking the IP addresses behind the URLs that are entered. For any given domain it is possible to differentiate according to the path, meaning that specific areas of a URL may be rated differently.

 It is not possible for users to avoid the LANCOM Content Filter website rating simply by entering the website's IP address into their browsers.

The LANCOM Content Filter license you purchase is valid for a certain number of users and for a specific period (for one or three years). You will be informed of the expiry of your license in advance. The number of current users is monitored in the device, with the users being identified by their IP address. You can configure what should happen when the number of licensed users is exceeded: Access can either be denied or an unchecked connection can be made.

 You can test the LANCOM Content Filter on any router that supports this function. All you have to do is to activate a 30-day demo license for each device. Demo licenses are generated directly with LANconfig. Click on the device with the right-hand mouse key and select the context menu entry 'Activate software option'. In the dialog that follows, click on the link to the demo license. You will automatically be connected to the website for the LANCOM registration server. Simply select the required demo license and you can register your device.



All settings relating to categories are stored in category profiles. You select from predefined main and sub-categories in the LANCOM Content Filter: 75 categories are divided into 16 subject groups such as "Pornography, Nudity", "Shopping" or "Illegal Activities". You can activate or deactivate each of the categories that these groups contain. Sub-categories for "Pornography/Nudity" are, for example, "Pornography/Erotic/Sex" and "Swimwear/Lingerie".

When configuring these categories, administrators have an additional option of activating an override. When the override option is active, users may still access the forbidden site for a particular period of time by clicking on a corresponding button, but the administrator will be notified of this by e-mail, Syslog, or SNMP trap.

The category profile, whitelist and blacklist can be used to create a Content Filter profile that you can assign to particular users by means of the firewall. For example you can create a profile called "Employees\_department\_A" and assign this to all of the computers in that department.

When you install the LANCOM Content Filter, basic default settings are created automatically. These only need to be activated for the initial start.



You can subsequently customize the behavior of the LANCOM Content Filter to match your own requirements.

## Requirements for operation

The following requirements must be met before you can use the LANCOM Content Filter:

1. The firewall must be activated and an appropriate firewall rule must select the Content Filter profile.
2. The Content Filter profile must specify a category profile and if desired a whitelist and/or blacklist for each part of the day. A Content Filter profile can consist of several different entries to provide different levels of protection during different parts of the day.  
If a certain time span during the day is not covered by an entry, then access to the Internet goes unchecked during this period.



If the Content Filter profile is subsequently renamed, the firewall must also be modified.

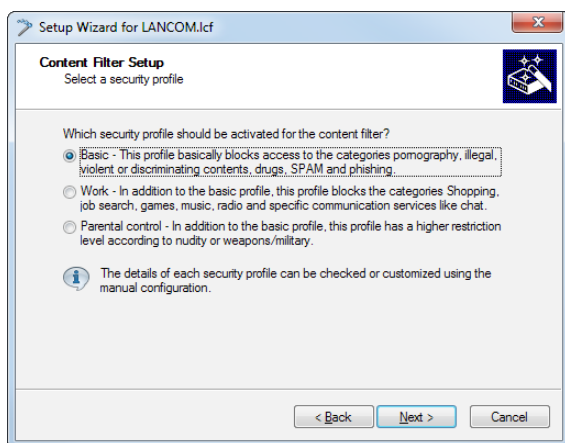
## Quick start

After installing the LANCOM Content Filter, all the settings have been made to get it up and running quickly.

 The operation of the LANCOM Content Filter may be restricted by your country's data protection regulations or by company guidelines. Please check any regulations that may apply before putting the system into operation.

You activate the LANCOM Content Filter by:

1. Start the Setup Wizard for the device.
2. Select the Setup Wizard for configuring the Content Filter.



3. Select one of the pre-defined security profiles (basic, work, parental control):
  - Basic profile: This profile mainly blocks access to the categories pornography, illegal, violent or discriminatory content, drugs, SPAM, and phishing.

- › Work profile: In addition to the settings for the basic profile, this profile also blocks the categories shopping, job search, gaming, music, radio, and certain communications services such as chat.
- › Parental control profile: In addition to the settings for the basic profile, this profile also blocks nudity and weapons/military.

Should the firewall be deactivated, the Wizard will switch the firewall on. The Wizard then checks if the firewall rule is set correctly for the Content Filter and, if necessary, will take corrective measures. After activating the Content Filter with the steps outlined above, all stations in the network are being filtered according to the settings of the selected Content Filter profile and the as-yet empty blacklist and whitelist. You can adapt these settings for your purposes, if necessary.



Detailed information about manually configuring the content filter is available in the LCOS reference manual available as a PDF download from [www.lancom-systems.com](http://www.lancom-systems.com).