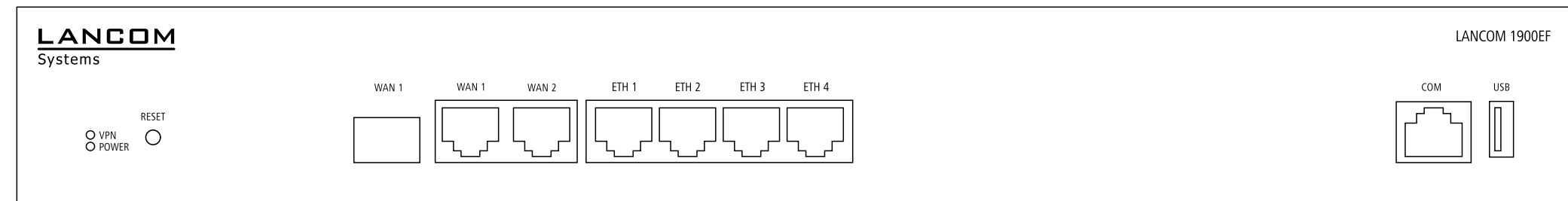
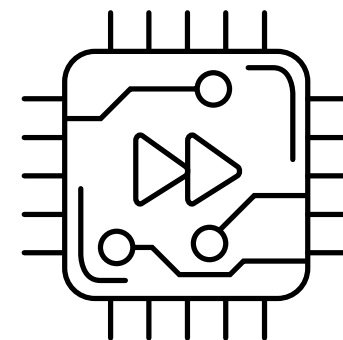
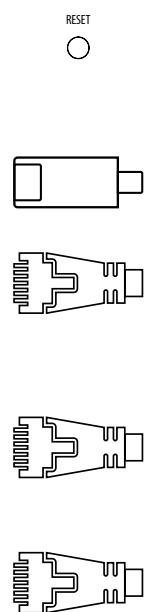


Hardware-Schnellübersicht LANCOM 1900EF

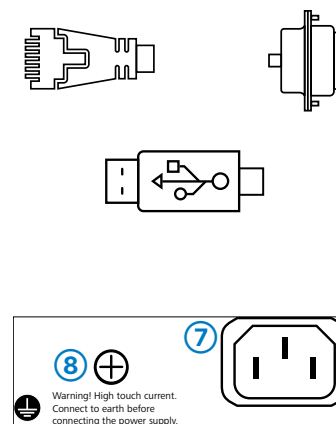


- ①
- ②
- ②
- ③
- ④
- ⑤
- ⑥

- ① **Reset-Taster**
kurzes Drücken > Neustart des Gerätes
langes Drücken > Reset des Gerätes
- ② **WAN 1-Schnittstellen (SFP- / TP-Combo-Port)**
Stecken Sie ein geeignetes SFP-Modul (z. B. 1000Base-SX oder -LX) in die SFP-Schnittstelle. Wählen Sie ein zum SFP-Modul passendes Kabel mit Steckverbindern und verbinden Sie es wie in der Beschreibung des SFP-Moduls vorgesehen. SFP-Modul und Kabel sind nicht Bestandteil des Lieferumfangs. Verbinden Sie alternativ die WAN 1 TP-Schnittstelle mit dem beiliegenden Ethernet-Kabel mit grünen Steckern mit Ihrem WAN-Modem.
- ③ **WAN 2-Schnittstelle (TP)**
Verbinden Sie die WAN 2-Schnittstelle mit dem beiliegenden Ethernet-Kabel mit grünen Steckern mit Ihrem WAN-Modem.
- ④ **Ethernet-Schnittstellen**
Verbinden Sie eine der Schnittstellen ETH 1 bis ETH 4 mit dem Kabel mit kiwi-farbenen Steckern mit Ihrem PC oder einem LAN-Switch.



- ⑤ **Konfigurations-Schnittstelle**
Zur Konfiguration des Gerätes über die serielle Schnittstelle wird ein serielles Konfigurationskabel benötigt (als Zubehör erhältlich).
- ⑥ **USB-Schnittstelle**
Verbinden Sie ein USB-Speichermedium oder einen USB-Drucker mit der USB-Schnittstelle.
- ⑦ **Netzanschluss und Erdungsschraube (Geräterückseite)**
Versorgen Sie das Gerät über den Netzanschluss auf der Rückseite mit Spannung. Verwenden Sie das mitgelieferte Kaltgerätekabel (als Zubehör erhältlich für WW-Geräte).
- ⑧ **ACHTUNG:** Hoher Berührungsstrom möglich! Vor Anschluss der Stromversorgung mit Erde verbinden.



Beachten Sie unbedingt vor Inbetriebnahme die im beiliegenden Installation Guide aufgeführten Informationen zur bestimmungsgemäßen Verwendung!

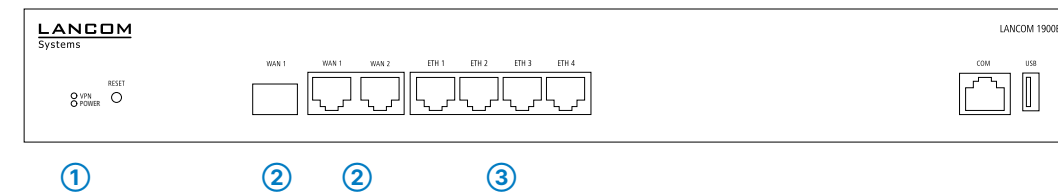
Betreiben Sie das Gerät nur mit einer fachmännisch installierten Stromversorgung an einer nahegelegenen und jederzeit frei zugänglichen Steckdose.



Das sollten Sie beim Aufstellen beachten

- Der Netzstecker des Gerätes muss frei zugänglich sein.
- Bei Aufstellung auf dem Tisch Gummifüße ankleben
- Keine Gegenstände auf der Geräteoberseite ablegen oder mehrere Geräte stapeln
- Sämtliche Lüftungsschlitze freihalten
- Montieren Sie das Gerät mit den beiliegenden Schrauben und Befestigungswinkeln in einem freien 19"-Einschub eines entsprechenden Serverschranks. Beachten Sie die Kennzeichnungen "R" und "L" auf den Montagewinkeln für eine seitenrichtige Montage am Gerät.

Montieren & Anschließen



① VPN / POWER	② WAN 1 / WAN 2	③ ETH 1 - ETH 4
VPN	Grün, orange aus Kein Netzwerkgerät angeschlossen	Grün, orange aus Kein Netzwerkgerät angeschlossen
Aus VPN-Verbindung nicht aktiv	Grün dauerhaft an Verbindung zu Netzwerkgerät betriebsbereit, kein Datenverkehr	Grün dauerhaft an Verbindung zu Netzwerkgerät betriebsbereit, kein Datenverkehr
Grün dauerhaft an VPN-Verbindung aktiv	Grün flackernd Datenübertragung	Grün flackernd Datenübertragung
Grün blitzend VPN-Verbindungsaufbau	Orange aus 1000 MBit/s	Orange aus 1000 MBit/s
POWER	Orange dauerhaft an 10 / 100 MBit/s	Orange dauerhaft an 10 / 100 MBit/s
Aus Gerät ausgeschaltet	Grün / rot blinkend Kein Passwort gesetzt. Ohne Passwort sind die Konfigurationsdaten des Geräts ungeschützt.	Grün / rot blinkend Kein Passwort gesetzt. Ohne Passwort sind die Konfigurationsdaten des Geräts ungeschützt.
Grün dauerhaft an* Gerät betriebsbereit bzw. Gerät gekoppelt und LANCOM Management Cloud (LMC) erreichbar	Grün / orange aus Kein Netzwerkgerät angeschlossen	Grün / orange aus Kein Netzwerkgerät angeschlossen
Rot blinkend Zeit- oder Gebührenlimit erreicht	Grün dauerhaft an Verbindung zu Netzwerkgerät betriebsbereit, kein Datenverkehr	Grün dauerhaft an Verbindung zu Netzwerkgerät betriebsbereit, kein Datenverkehr
1x grün invers blinkend* Verbindung zur LMC aktiv, Pairing OK, Gerät nicht geclaimt	Grün flackernd Datenübertragung	Grün flackernd Datenübertragung
2x grün invers blinkend* Pairing-Fehler bzw. LMC-Aktivierungscode nicht vorhanden	Orange aus 1000 MBit/s	Orange aus 1000 MBit/s
3x grün invers blinkend* LMC nicht erreichbar bzw. Kommunikationsfehler	Orange dauerhaft an 10 / 100 MBit/s	Orange dauerhaft an 10 / 100 MBit/s

* Die zusätzlichen Status der Power-LED werden alternierend im 5-Sekunden-Wechsel angezeigt, wenn die Verwaltung des Gerätes über die LANCOM Management Cloud aktiviert ist.

Hardware	
Stromversorgung	Internes Netzteil (100–240 V, 50–60 Hz)
Leistungsaufnahme	Max. 18 W
Umgebung	Temperaturbereich 0–40 °C; Luftfeuchtigkeit 0–95 %; nicht kondensierend
Gehäuse	Robustes Metallgehäuse, 1 HE mit Montagewinkeln für 19"-Montage, 345 x 44 x 253 mm (B x H x T)
Anzahl Lüfter	Keine; Lüfterloses Design ohne rotierende Teile, hohe MTBF
Schnittstellen	
WAN 1 / WAN 2	WAN 1 SFP: Kompatibel mit optionalen LANCOM SFP-Modulen. Im Auslieferungszustand als WAN-Port geschaltet, kann als LAN-Port konfiguriert werden. WAN 1 / WAN 2 TP: 10 / 100 / 1000 Base-TX, Autosensing Full-Duplex (WAN 1) / Autosensing (WAN 2), Auto Node-Hub
ETH 1 - ETH 4	4 individuelle Ports, 10 / 100 / 1000 MBit/s Gigabit Ethernet, im Auslieferungszustand als Switch geschaltet. Bis zu 3 Ports können als zusätzliche WAN-Ports geschaltet werden. Ethernet-Ports können in der LCOS-Konfiguration elektrisch deaktiviert werden.
Config (COM) / V.24	Serielle Konfigurationsschnittstelle / COM-Port: 9.600–115.200 Baud
USB	USB 2.0 Hi-Speed Host-Port zum Anschluss von USB-Druckern (USB-Druck-Server), seriellen Geräten (COM-Port-Server) oder USB-Datenträgern (FAT-Dateisystem)
WAN-Protokolle	
Ethernet	PPPoE, Multi-PPPoE, ML-PPP, PPTP (PAC oder PNS) und IPoE (mit oder ohne DHCP), RIP-1, RIP-2, VLAN, GRE, EoGRE, L2TPv2 (LAC oder LNS), IPv6 over PPP (IPv6 und IPv4/IPv6 Dual Stack Session), IPv6) (Autokonfiguration, DHCPv6 oder statisch)
Lieferumfang	
Kabel	1 Ethernet-Kabel, 3 m (kiwi-farbene Stecker); 1 Ethernet-Kabel, 3 m (grüne Stecker); 1 Kaltgeräte-Netz Kabel 230 V (nicht bei WW-Geräten)
Montagewinkel	Zwei 19"-Montagewinkel

Hiermit erklärt die LANCOM Systems GmbH | Adenauerstraße 20/B2 | D-52146 Würselen, dass dieses Gerät den Richtlinien 2014/30/EU, 2014/35/EU, 2011/65/EU und Regulation (EC) No. 1907/2006 entspricht. Der vollständige Text der EU-Konformitätserklärung ist unter der folgenden Internetadresse verfügbar: www.lancom.de/doc